

Правила поведінки в надзвичайних ситуаціях



**ВАЖЛИВА
ІНФОРМАЦІЯ**

Правила безпечної поведінки в громадських місцях





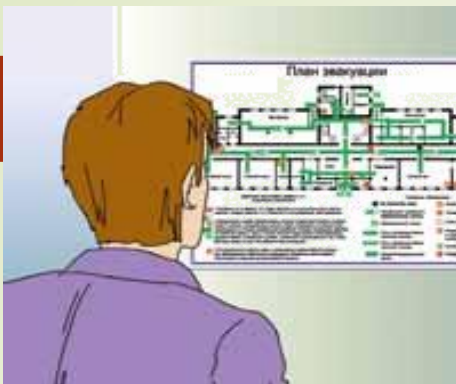
Будьте уважні. Якщо ви звернули увагу на людей, чия поведінка здалася вам дивною, помітили кинутий незвичайний предмет або звернули увагу на інші підозрілі дрібниці, **повідомте про це співробітникам правоохоронних органів**



Ніколи не приймайте від незнайомих пакети й сумки, не залишайте свій багаж без нагляду



Домовтеся з друзями про план дій у надзвичайній ситуації, визначте **постійне місце зустрічі в екстреній ситуації**, запишіть номери телефонів та адреси електронної пошти один одного



Завжди дізнавайтеся, **де знаходяться запасні виходи з приміщення**



Якщо почалася метушня або ви помітили активне пересування співробітників спецслужб у певному напрямку, **ідіть в інший бік**



Намагайтеся **не піддаватися паніці**, що б не сталося. **Це не просто, але це може врятувати вам життя.**

Вибираючи собі місце в залі очікування, виходьте з таких міркувань:



Не стійте біля сміттєвих урн, контейнерів, телефонних будок, дитячих колясок, покинутих валіз - часто саме в цих місцях закладається вибухівка



Займайте місце спиною до стіни. Тоді ви зможете бачити все, що відбувається навколо



Стійте або сидіть біля колон, стійок або інших перешкод, які можуть служити укриттям у разі небезпеки.



Озирніться по сторонах, фіксуйте
можливі місця, **де можна сховатися**
у випадку небезпеки



Якщо є така можливість, то **закрийте**
багаж на замок, щоб ніхто не зміг
підкласти вам наркотики або
вибуховий пристрій

Правила безпечної поведінки в натовпі





Уникайте великих скупчень людей.
Не приєднуйтеся до натовпу, як би не хотілося подивитися на події



Не займайте місця біля стін, у кутах залу, звідки утруднена втеча і є небезпека бути розчавленим натовпом



Якщо натовп прийшов у рух і «зачепив» вас, не тримайте руки в кишенях, **зігніть їх у ліктях і тримайте перед грудьми.** Застебніть наглухо одяг, зніміть шарф



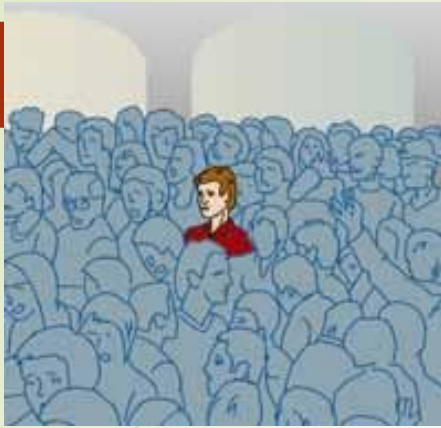
Якщо ситуація стає естремальною, а у вас є які-небудь громіздкі речі: валіза, рюкзак, великі сумки - **киньте їх, вони можуть стати причиною вашого падіння**



У разі тисняви **глибоко вдихніть і розведіть зігнуті в ліктях руки трохи вбік**, щоб грудна клітина не була здавлена - ви зможете амортизувати тиск натовпу та захистити себе від здавлювання



Не розслабляйтеся й не дозволяйте себе здавити. Якщо натовп великий, то краще змиріться і **дозвольте йому нести вас у напрямку руху**



Намагайтеся бути в центрі натовпу (тут більше повітря, можливостей для маневрів), **ні в якому разі не притуляйтеся до стін. Будь-якими способами намагайтеся втриматися на ногах**



Якщо щось упустили, **ні в якому разі не нахиляйтеся, щоб підняти**



Якщо у вас є можливість, то **допомагайте піднятися людям, збитим з ніг**



Якщо ви впали, **постарайтеся якнайшвидше піднятися на ноги.** При цьому не спирайтеся на руки. Намагайтеся хоч на мить стати на повну стопу. Здобувши опору, «виринають», різко відштовхнувшись від землі ногами



Якщо ж піднятися не вдалося, постарайтеся **згорнутися клубком, захищаючи голову передпліччями рук, долонями, закриваючи потилицю**

Правила безпечної поведінки при виникненні пожежі в місцях масового перебування людей





Постарайтеся зберігати спокій і витримку, заспокуйте людей, що знаходяться поруч, особливо жінок



Оцініть обстановку, переконайтеся в наявності реальної небезпеки, з'ясуйте, звідки вона виходить, потім спокійно, **без паніки починайте рухатися у зворотний бік, прямуючи до виходу**



Евакуацію з місця пожежі проходите через задалегідь визначені виходи, **ніколи не користуйтеся ліфтом**



Пригніться якнайнижче,
намагаючись вибратися з будівлі
якнайшвидше



Якщо ви відчуваєте підвищення
температури, то значить, що ви
наближаєтеся до небезпечної зони, і
краще всього в **цій ситуації**
повернути назад



Обмотайте обличчя і відкриті ділянки
тіла вологими ганчірками або
одягом, щоб дихати через них. **Не**
заходьте туди, де велика
концентрація диму



Якщо перед вами зачинені двері, попередньо торкніться ручки тильною стороною долоні. Якщо вона не гаряча, відчиніть двері і перевірте, чи є в сусідньому приміщенні дим або вогонь, після цього проходите. **Якщо ручка дверей або самі двері гарячі, ніколи не відчиняйте їх**



Якщо ви не можете вийти з будівлі, подайте сигнал рятувальникам, кричати при цьому слід тільки в крайньому випадку, тому що ви можете задихнутися від диму. Найкраще кликати на допомогу, розмахуючи з вікна якимсь предметом або одягом

Служба порятунку

101



Міліція

102



103

Швидка допомога



104

Служба газу

СИГНАЛИ ЦИВІЛЬНОЇ ОБОРОНИ ТА ЯК ДІЯТИ В ЕКСТРЕМАЛЬНИХ СИТУАЦІЯХ!



Щоб привернути увагу населення - **вмикають** (протягом не більше **трьох хвилин**) сирени, гудки підприємств та деякі інші (попередньо-визначені) сигнальні засоби .

Це є головний попереджувальний сигнал **“УВАГА ВСІМ”**.

В місті повинно працювати **стільки сирен**, щоб вони своїм звуком

покрили **всю територію міста**.



За сигналами оповіщення цивільного захисту

- **«ПОВІТРЯНА ТРИВОГА»** - швидко вдягніться, загасіть піч, візьміть засоби індивідуального захисту, документи, медикаменти, запас харчів, води, вимкніть електроенергію, газові прилади та **негайно укривайтеся у захисній споруді**.
- **«ВІДБІЙ ПОВІТРЯНОЇ ТРИВОГИ»** - подається штабом цивільного захисту через систему оповіщення, місцеве радіо, телебачення та за допомогою пересувних гучномовців.
- **«РАДІАЦІЙНА НЕБЕЗПЕКА»** - негайно надягніть **засоби індивідуального захисту** та дійте так само як під час сигналу «ПОВІТРЯНА ТРИВОГА»
- **«ХІМІЧНА НЕБЕЗПЕКА»** - **негайно надягніть протигаз, засоби захисту шкіри** та укрийтеся у захисній споруді.
- Про вихід із захисної споруди та порядок подальших дій Вам буде повідомлено через систему оповіщення та з допомогою посильних.

- Працівники і учні **нашої школи** в разі необхідності будуть укриватися у захисній споруді, що розташована **у підвалі школи, та інших пристосованих приміщеннях** або у найпростіших укриттях (**підвальних приміщеннях та погребях власних будинків**), які знижують комбіноване ураження людей від небезпечних наслідків надзвичайних ситуацій, а також від дії засобів ураження в особливий період.
- Крім вищевказаних небезпек існує небезпека терористичного акту

Рекомендації щодо дій населення в разі виявлення підозрілих предметів, що можуть бути використані для вчинення терористичного акту



- **Не торкатися** до виявленого підозрілого предмета, не підходити й не пересувати його.
- **Утримуватися** від куріння, використання засобів радіозв'язку, у тому числі й мобільного, поблизу даного предмета.
- **За** можливістю потрібно забезпечити охорону підозрілого предмету й небезпечної зони.
- **Під** час охорони підозрілого предмета знаходьтеся за захисними спорудами чи предметами, ведіть спостереження.
- **Спробуйте** повідомити про виявлення підозрілого предмета інших осіб, які знаходяться поруч, забезпечити евакуацію людей з території, що прилягає до небезпечної зони.



- **Потрібно сповістити про небезпечну знахідку:**
- Повідомте дорослих поруч!
- Повідомте чергові служби правоохоронних органів (**тел. 101; 102**).

- **Надати їм інформацію**

- ✓ про характерні ознаки ймовірного вибухового пристрою:
- ✓ місце його розташування;
- ✓ час виявлення;
- ✓ про особу, яка виявила підозрілий предмет.
- **Намагатися максимально запам'ятати зовнішність, одяг осіб, які залишили предмет, вид їхнього транспорту та номерні знаки.**
- **Дочекайтеся прибуття на місце виявлення небезпечної знахідки фахівців піротехніків.**



Ваші дії в разі початку збройного конфлікту:

- ▶ (Ці поради стосуються жінок з дітьми і людей похилого віку, тобто тих, хто не бере участі у воєнних діях).
- ▶ Головна порада в разі початку дій - по можливості швидше **виїхати з міста**. Обміркуйте всі шляхи і методи евакуації, вважаючи резервні варіанти.



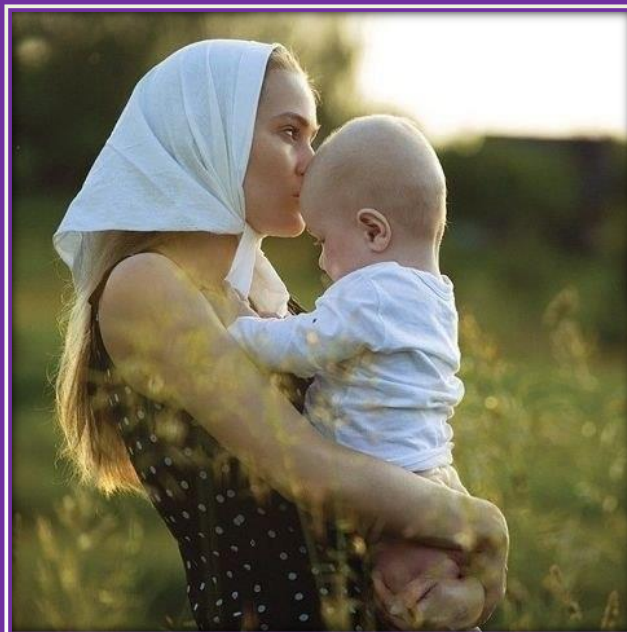
- ▶ Якщо ви зробите хоч якісь елементарні приготування на чорний день, то це дуже допоможе, коли такий день настане.
- ▶ Пам'ятаєте, в зливному бачку туалету є вода, на якій можна вижити тиждень або навіть довше.



- ▶ Якщо ви відправляєтеся в дорогу, вам не можна надягати камуфляж.
- ▶ Не вдягайте також дорогі, яскраві речі!



- **Краще всього йти з дітьми на руках і білим прапором по відкритій місцевості.**
- **Не беріть кілька сумок! Багаж не повинен важити більше 10 кг на дорослу людину, дітям і літнім людям краще брати ще менше речей.**
- **Громіздкі речі привертають увагу мародера, а також є додатковим об'єктом для снайпера.**



➤ Найголовніше, що повинно бути в багажі:

- ✓ аптечка,
- ✓ 1,5 літра води,
- ✓ мінімальний запас продуктів,
- ✓ ніж,
- ✓ сірники,
- ✓ ліхтарик



- **Не ходіть без документів!**
- **Напишіть у своєму паспорті на будь-якій сторінці групу крові - це значно збільшить шанси на порятунок, якщо буде отримано поранення.**
- **Нікуди не ходіть вночі!**
- **Не перетинайте кордону. Якщо вам наказують зупинитися - не біжіть від військових!**

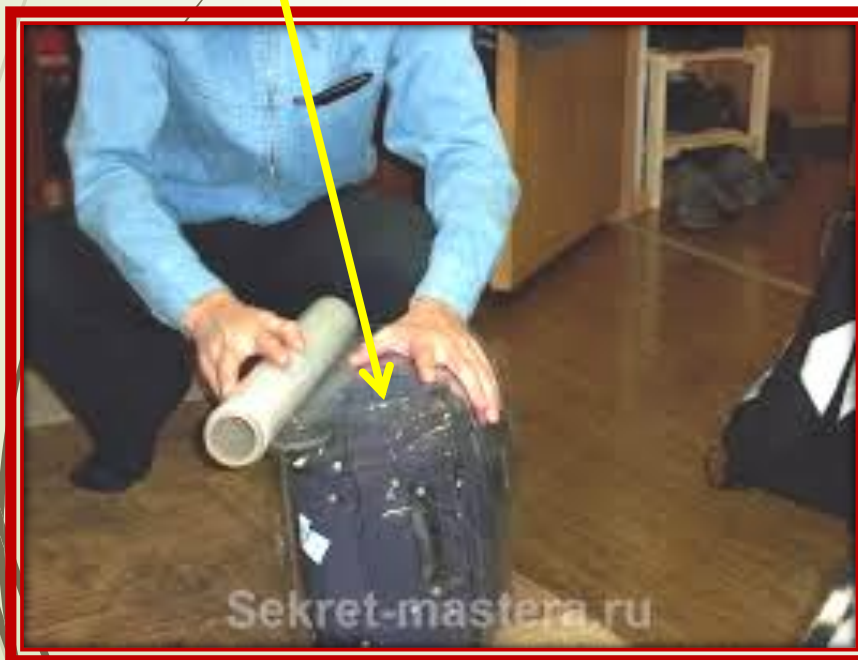


A(II) R-	B(III) R-
A(II) R+	B(III) R+
AB(IV) R-	O(I) R-
AB(IV) R+	O(I) R+

- В зонах збройних конфліктів саме широке застосування знаходять **міни – пастки**. Потрібно обов'язково пам'ятати, про цю небезпеку. Часто мінуються узбіччя доріг, закладаються міни в русла пересохлих річок, підходи до криниць (джерел води), місць базування противника, стежки і дороги.



- З одержанням повідомлення про радіаційну небезпеку **негайно укрийтеся в будинку**. Стіни будинку послаблюють іонізуюче випромінювання.
- **Уменшіть можливість проникнення радіаційних речовин** в приміщення.
- Проведіть йодну профілактику.
- Уточніть місце початку евакуації.
- Попередьте сусідів, допоможіть дітям, інвалідам та людям похилого віку.
- Швидко зберіть необхідні документи, цінності, ліки, продукти, запас питної води, найпростіші засоби санітарної обробки та інші необхідні вам речі у **герметичну валізу**.



Дії у випадку раптового виникнення радіаційної небезпеки



- Після офіційного оголошення радіаційної небезпеки, колодязі накрийте.
- Не пийте воду із відкритих джерел та із мереж водопостачання.
- Використовуйте для харчування лише продукти, що не зазнали радіоактивного забруднення.



МИРУ і СПОКОЮ!
Будьте обережні

